



2019

T.C.  
ONDOKUZ MAYIS ÜNİVERSİTESİ



DİŞ HEKİMLİĞİ  
FAKÜLTESİ

**BİRİM FAALİYET RAPORU**

# İÇİNDEKİLER

<b>SUNUŐ</b> .....	<b>2</b>
<b>I. GENEL BİLGİLER</b> .....	<b>3</b>
A. Misyon ve Vizyon.....	3
1. Misyon (Özgörev).....	3
2. Vizyon (Özgörüş).....	4
B. Yetki, Görev ve Sorumluluklar .....	4
C. Birime İliŐkin Bilgiler.....	5
1. Fiziksel Yapı .....	5
2. TeŐkilat Őeması.....	10
3. Bilgi ve Teknolojik Kaynaklar.....	11
4. İnsan Kaynakları.....	12
5. Sunulan Hizmetler.....	16
6. Yönetim ve İÇ Kontrol Sistemi.....	20
D. Diđer Hususlar.....	21
<b>II. AMAÇ VE HEDEFLER</b> .....	<b>21</b>
A. Birimin Amaç ve Hedefleri .....	21
1. Stratejik Amaç ve Hedefler.....	21
B. Temel Politika ve Öncelikler .....	22
C. Diđer Hususlar.....	22
<b>III. FAALİYETLERE İLİŐKİN BİLGİ VE DEĐERLENDİRMELER</b> .....	<b>22</b>
<b>A. Mali Bilgiler</b> .....	<b>22</b>
1. Bütçe Uygulama Sonuçları.....	22
2. Temel Mali Tablolara İliŐkin Açıklamalar .....	23
3. Mali Denetim Sonuçları .....	24
4. Diđer Hususlar.....	24
<b>B. Performans Bilgileri</b> .....	<b>24</b>
1. Faaliyet ve Proje Bilgileri .....	24
2. Performans Sonuçları Tablosu .....	27
3. Performans Sonuçlarının Deđerlendirilmesi .....	28
<b>IV. KURUMSAL KABİLİYET VE KAPASİTENİN DEĐERLENDİRİLMESİ</b> .....	<b>28</b>
A. Üstünlükler.....	28
B. Zayıflıklar.....	28
C. Deđerlendirme .....	28
<b>V. ÖNERİ VE TEDBİRLER</b> .....	<b>29</b>
<b>VI. İÇ KONTROL GÜVENCE BEYANI</b> .....	<b>30</b>
<b>VII. İÇ KONTROL GÜVENCE BEYANI EK TABLOSU</b> .....	<b>31</b>

## SUNUŐ

GeliŐen teknoloji ve bilimdeki ilerlemelerle birlikte her alanda olduĐu gibi DiŐ HekimliĐi uygulama alanlarında da önemli deĐiŐimler meydana gelmekte ve DiŐ HekimliĐi Fakülteleri bu geliŐmeleri toplumumuza ve eĐitim sistemine uyarlamada öncülük etmektedirler. Ondokuz Mayıs Üniversitesi DiŐ HekimliĐi Fakültesi de, hem hekimlik ve koruyucu hekimlik uygulama alanlarında hem de lisans, uzmanlık eĐitimi ve doktora eĐitimi süreçlerinde evrensel standartlara ulaşma kararlılıĐındadır. EĐitim öncelikli bir bakıŐ açısıyla bakıldığında Fakültemizin ana hedefi; lisans, doktora ve uzmanlık eĐitimi niteliĐinin artırılmasıdır. Toplum saĐlıĐına sunulacak katkı düşünöldüğünde ise Fakültemizin önüne koyduĐu hedef; tüm uzmanlık branŐları ve koruyucu hekimlik uygulamalarında ilimizdeki diŐ hekimliĐi hizmetlerinin niteliĐinin artırılmasında önderlik etme Óeklinde belirlenmiŐtir. EĐitim ve saĐlık hizmet uygulamalarına ilaveten ölkemizin uluslararası bilim arenasında yerini güçlendirecek araŐtırma faaliyetlerinin sayı ve niteliĐinin artırılması da yine öncelikli hedeflerimiz arasındadır.

Bugüne kadar olduĐu gibi bundan sonra da, Ondokuz Mayıs Üniversitesi DiŐ HekimliĐi Fakültesi olarak yukarıda belirtilen hizmet ve faaliyet alanlarında azimle yolumuza devam inanç ve kararlılıĐındayız.

**Prof. Dr. Selim ARICI**  
**Dekan**

## I. GENEL BİLGİLER

Diş Hekimliği Fakültesi; 3 Temmuz 1992 tarihinde T.B.M.M.' de kabul edilen "Yüksek Öğretim Kurumları Teşkilatı hakkında 41 Sayılı Kanun Hükmünde Kararnamenin Değiştirilerek Kabulüne Dair 2809 Sayılı Kanun ile 78 ve 190 sayılı Kanun hükmünde kararnamelerde değişiklik yapılması hakkında Kanun" ile kurulmuştur.

1993-1994 Eğitim-Öğretim yılında 30+2 öğrenci olarak, 1 Profesör, 1 Doçent, 3 Yardımcı Doçent, 14 Araştırma Görevlisi olmak üzere 19 Öğretim Elemanı kadrosu ile Eğitim ve Öğretime başlamıştır. Hasta kabulüne ise aynı yıl 15 adet diş ünitinden oluşan klinikte başlamıştır.

YÖK Yürütme Kurulunun 12.09.1994 tarihli toplantısında alınan kararı ile Üniversitemiz Sağlık Bilimleri Enstitüsü bünyesinde Enstitülerinin Teşkilat ve İşleyiş Yönetmeliğinin 4. maddesi uyarınca Periodontoloji, Ortodonti, Ağız Diş Çene Hastalıkları ve Cerrahisi Anabilim Dallarında Doktora Programları açılmıştır. 1998 yılında Diş Hastalıkları ve Tedavisi Anabilim Dalında, 2000 yılında Oral Diagnoz ve Radyoloji Anabilim Dalı ile Protetik Diş Tedavisi Anabilim Dalında ve 2005 yılında da Pedodonti Anabilim Dalında Doktora Programı açılmıştır.

Diş Hekimliği Fakültesi Döner Sermaye İşletmesi 2 Mayıs 1994 tarihli Maliye Bakanlığının onayı ile 29 Haziran 1994 tarih ve 21975 sayılı Resmi Gazetede yayımından sonra faaliyete geçmiştir.

Tıp ve Diş Hekimliğinde Uzmanlık Eğitimi Yönetmeliği çerçevesinde ilk olarak 2012 yılında uzmanlık öğrencisi olarak eğitime başlamıştır.

### A. Misyon ve Vizyon

#### 1. Misyon (Özgörev)

(OMÜ Diş Hekimliği Fakültesi Karadeniz Bölgesinde ilk diş hekimliği fakültesi olma sorumluluğu ile; Analitik düşünce yeteneğine sahip, bilgiye ulaşmayı, kullanmayı ve paylaşmayı öğrenmiş, modern teknolojiyi kullanma açısından tam donanımlı, mesleki alanda kendini sürekli yenileyen, koruyucu uygulamaları tutum haline getirmiş ve etik değerlere saygılı diş hekimleri yetiştirmeyi, etik değerleri gözeterek bilime evrensel düzeyde katkı sağlayan, nitelikli, yenilikçi ve disiplinler arası araştırmalar yapmayı, sosyal sorumluluk bilinci ile paydaşlara kaliteli hizmet sunarak toplumun ağız ve diş sağlığı düzeyini artırmayı görev edinmiştir.

## 2. Vizyon (Özgörüş)

Nitelikli eğitim-öğretim veren, özgün arařtırmalarla bilime katkıda bulunan, ağız-diő saėlıđı hizmetlerinde deėişen gereksinimlere cevap verebilen, paydaő memnuniyetini en üst düzeyde tutmada kararlı, Türkiye ve dünyada referans gösterilen akademik saėlık kurumlarından biri olmaktır.

### B. Yetki, Görev ve Sorumluluklar

2547 Sayılı Yükseköğretim Kanunu ve Üniversitemiz Önlisans ve Lisans Eğitim-Öğretim Yönetmeliđi ile Fakültemiz Lisans Eğitim-Öğretim ve Sınav Yönergesi çerçevesinde lisans Eğitim-Öğretimi yürütölmektedir.

5018 Sayılı Kanun çerçevesinde Mali işlemler yürütölmektedir.

2547 Sayılı Kanun ile 657 Sayılı Kanunlar ve bu konulara dayalı çıkarılan yönetmelikler çerçevesinde Akademik ve İdari personelin özlük işleri yürütölmektedir.

2547 Sayılı Kanun ve bu kanunun 58. Maddesi çerçevesinde çıkarılan Döner Sermaye İşletmeleri Yönetmeliđi çerçevesinde Döner Sermaye faaliyetleri yürütölmektedir.

Mevzuata uygun olmayan bir işlem yapmamak için diđer yasa ve yönetmelikler günü gününe takip edilip işlemler buna göre yapılmaktadır.

2914 Sayılı Yükseköğretim Personel Kanununa göre Öğretim Üyelerinin ders ve ek ders görevlendirmeleri yürütölmektedir.

Eğitim-öğretim faaliyetleri “Diő Hekimliđi Fakültesi Eğitim-Öğretim ve Sınav Yönergesi” doğrultusunda yürütölmektedir.

## C. Birime İliŐkin Bilgiler

### 1. Fiziksel Yapı

Yeni DiŐ HekimliĐi Fakóltesi binamızda 4 adedi öĐrenci bloĐu giriŐ katında amfi dizaynında tasarlanmış, 150 öĐrenci kapasitesinde ses ve görüntü sistemine sahip, 1 adedi ise öĐrenci bloĐu 2 katında, 186 öĐrenci kapasitesinde ses ve görüntü sistemine sahip sınıf düzeninde toplam 5 adet teorik eĐitim verilen derslik bulunmaktadır.

ÖĐrenci bloĐumuzun 1. Katında bir tanesi 88 öĐrenci kapasitesinde blok dersleri pratik uygulamalarının yapılacaĐı preklinik laboratuvarı ve diĐeri 86 öĐrenci kapasiteli son teknik olanakları sunan insan kafası çene yapısına sahip mekanik maketlerin olduĐu fantom laboratuvarı bulunmaktadır. Preklinik laboratuvarında alçı, mum, akrilik işlemlerinin yapılmasına olanak tanıyan imalat-üretim tezgâhları bulunmaktadır.

Yine 2. kat öĐrenci amfisi bitiŐinde Tıp Fakóltesi tarafından yürütölen temel bilimler derslerinden Histoloji için laboratuvar- derslik düzeninde hazırlanmış projeksiyon cihazı olan 30 mikroskop kapasiteli laboratuvar bulunmaktadır. Bu derslik aynı zamanda kurslar, workshop ve uygulamalı eĐitimler için kullanılabilir.

Fakóltemiz dekanlık katında (5.kat) genel toplantı ve sunum amacıyla kullanılabilen ses ve görüntü sistemine sahip 120 kiŐi kapasiteli bir salon bulunmaktadır. Yine dekanlık katında fakólte kurulu- yönetim kurulu toplantılarının yapıldıĐı 20 kiŐi kapasiteli projeksiyon sistemine sahip bir toplantı salonu daha bulunmaktadır.

Bunların diŐında her anabilim dalının kendi bünyesinde seminer odaları bulunmaktadır.

### 1.1. TaŐınmazlar

#### 1.1.1. Mekânların Hizmet Alanlarına Göre DaĐılımı

I.C.1-1.1.2

KAPALI ALANLAR (m <sup>2</sup> )											Açık Alan (m <sup>2</sup> )
EĐitim (m <sup>2</sup> )	SaĐlık (m <sup>2</sup> )	Sosyal Alanlar				Akademik Personel Çalışma Ofisi (m <sup>2</sup> )	İdari Personel Çalışma Ofisi (m <sup>2</sup> )	Depo, Arşiv, Tesis vb. (m <sup>2</sup> )	DiĐer Alanlar (m <sup>2</sup> )	Toplam Kapalı Alan (m <sup>2</sup> )	
		Beslenme (m <sup>2</sup> )	Toplantı ve Konferans (m <sup>2</sup> )	Spor (m <sup>2</sup> )	DiĐer Sosyal Alanlar (m <sup>2</sup> )						
2.193,74	4.337,00	613,38	389,20			1.726,56	504,50	486,55	12.192,81	<b>22.443,74</b>	

## 1.2. Eğitim Alanları

### 1.2.1. Eğitim Alanı Sayıları

I.C.1-1.2.1

Eğitim Alanı	Kapasitesi	Kapasitesi	Kapasitesi	Kapasitesi	Kapasitesi	Kapasitesi	Toplam
	0-50 Kişilik Alan Sayısı	51-75 Kişilik Alan Sayısı	76-100 Kişilik Alan Sayısı	101-150 Kişilik Alan Sayısı	151-250 Kişilik Alan Sayısı	251-Üzeri Kişilik Alan Sayısı	
Amfi				3	1		4
Sınıf					1		1
Atölye	1						1
Diđer (.....)							0
Laboratuvarlar	Eğitim Laboratuvarları	1	2				3
	Sađlık Laboratuvarları						0
	Arařtırma Laboratuvarları	1					1
	Diđer (OSCE Laboratuvarı)	4					4
<b>TOPLAM</b>	<b>7</b>	<b>0</b>	<b>2</b>	<b>3</b>	<b>2</b>	<b>0</b>	<b>14</b>

### 1.2.2. Eğitim Alanlarının Dađılımı

I.C.1-1.2.2

Eğitim Alanı	Kapasitesi	Kapasitesi	Kapasitesi	Kapasitesi	Kapasitesi	Kapasitesi	Toplam
	0-50 Kişilik Alanların Toplam	51-75 Kişilik Alanların Toplam	76-100 Kişilik Alanların Toplam	101-150 Kişilik Alanların Toplam	151-250 Kişilik Alanların Toplam	251-Üzeri Kişilik Alanların Toplam	(m <sup>2</sup> )
	(m <sup>2</sup> )'si	(m <sup>2</sup> )'si	(m <sup>2</sup> )'si	(m <sup>2</sup> )'si	(m <sup>2</sup> )'si	(m <sup>2</sup> )'si	
Amfi				545,43	181,81		727,24
Sınıf					182,00		182,00
Atölye	90,00						90,00
Diđer (.....)							0,00
Laboratuvarlar	Eğitim Laboratuvarları	49,00	850,00				899,00
	Sađlık Laboratuvarları						0,00
	Arařtırma Laboratuvarları	41,50					41,50
	Diđer (OSCE LABORATUARI)	504,00					504,00
<b>TOPLAM</b>	<b>684,50</b>	<b>0,00</b>	<b>850,00</b>	<b>545,43</b>	<b>363,81</b>	<b>0,00</b>	<b>2.443,74</b>



### 1.3. Sosyal Alanlar

#### 1.3.1. Yemekhaneler, Kantin / Kafeteryalar

I.C.1-1.3.1

		Adet	Kapalı Alanı (m <sup>2</sup> )	Kapasite (Kiři)	2019 Yılında İyileřtirme Yapılan Yemekhane, Kantin/Kafeterya Sayısı	2019 Yılında Yapılan İyileřtirme İle İlgili Açıklama
Yemekhane	ÖĐrenci Yemekhanesi					
	Personel Yemekhanesi					
	Ortak (Personel ve ÖĐrenci)	1	382			
Kantin / Kafeteryalar		1	200			
DiĐer (.....)*						
<b>TOPLAM</b>		<b>2</b>	<b>582</b>	<b>0</b>	<b>0</b>	

#### 1.3.2. Toplantı ve Konferans Salonları

I.C.1-1.3.3

Kapasite (Kiři)	Toplantı Salonu		Konferans Salonu		Toplam	Toplam	2019 Yılında Yapılan İyileřtirme ve İlave Alanlarla İlgili Açıklama
	Adet	m <sup>2</sup>	Adet	m <sup>2</sup>	(Adet)	(m <sup>2</sup> )	
0–50 Kiřilik	9,00	281,40			9,00	281,40	
51–75 Kiřilik					0,00	0,00	
76–100 Kiřilik					0,00	0,00	
101–150 Kiřilik			1,00	107,80	1,00	107,80	
151–250 Kiřilik					0,00	0,00	
251–Üzeri Kiřilik					0,00	0,00	
<b>TOPLAM</b>	<b>9,00</b>	<b>281,40</b>	<b>1,00</b>	<b>107,80</b>	<b>10,00</b>	<b>389,20</b>	

#### 1.3.3. Spor Tesisleri

I.C.1-1.3.4

Spor Dalı	Kapalı Spor Tesisi		Açık Spor Tesisi		2019 Yılında Yapılan İyileřtirme İle İlgili Açıklama
	Adet	Alan (m <sup>2</sup> )	Adet	Alan (m <sup>2</sup> )	
<b>TOPLAM</b>	<b>0</b>	<b>0</b>	<b>0</b>	<b>0</b>	



## 1.3.4. Diđer Sosyal Alanlar

I.C.1-1.3.5

Alan Adı	Adet	Alan	Kapasite (Kiři)	2019 Yılında Yapılan İyileřtirme İle İlgili Açıklama
		(m <sup>2</sup> )		
Sinema Salonu				
Tiyatro Salonu				
Konser Salonu				
Amfi Tiyatro				
İnternet Salonu				
...				
<b>TOPLAM</b>	<b>0</b>	<b>0</b>	<b>0</b>	

## 1.3.5. Engelli Bireyler İin Var Olan Olanaklar

I.C.1-1.2.5

Düzenlemenin Bulunduđu Yer Adı	Rampa Sayısı	Asansör Sayısı	Engelli Tuvalet Sayısı	Engelliler İin Uygun Otopark	Kılavuz yol (Bina İi)	Kılavuz yol (Bina DıŐı)
Ara Giriř	2					1
Giriř Holü		3	1			
Tüm Katlar		3	5			
Sınıflar	1	1	3			
Laboratuar Katı	1	1	2			
<b>TOPLAM</b>	<b>4</b>	<b>8</b>	<b>11</b>	<b>0</b>	<b>0</b>	<b>1</b>

## 1.4. Hizmet Alanları

I.C.1-1.4.1

Hizmet Alanları	Ofis Sayısı	Alan (m <sup>2</sup> )	Kullanan Kiři Sayısı	2019 Yılında Yapılan İyileřtirme ve İlave Alanlarla İlgili Açıklama
Akademik Personel Hizmet Alanları	110	1727	129	
İdari Personel Hizmet Alanları	28	754,5	55	
<b>TOPLAM</b>	<b>138</b>	<b>2482</b>	<b>184</b>	

## 1.5. Ağız ve Diş Sağlığı Eğitim ve Araştırma Hastanesinin Hizmet Alanları

I.C.1-1.5.2

Birim Adı	Adet	Alan (m <sup>2</sup> )	2019 Yılında İyileştirme Yapılan Hizmet Alanı Sayısı	2019 Yılında Yapılan İyileştirme İle İlgili Açıklama
Ameliyathane	2	54,32		
Klinik	9	5.200,00		
Laboratuvar (Öğ.Uyg.Lab)	2	850,00		
Laboratuvar (Arş. Lab)	1	41,50		
Laboratuvar (Sağlık Hiz. Lab)	3	254,00		
Radyoloji Alanı	1	175,00		
Sterilizasyon Alanı	1	414,21		
Çamaşırhane	1	23,43		
Teknik Servis	1	108,43		
Kompresör Odası ve Kazan Dairesi	2	296,19		
Lokal Ameliyathane	2	33,97		
<b>TOPLAM</b>	<b>25</b>	<b>7.451,05</b>	<b>0</b>	

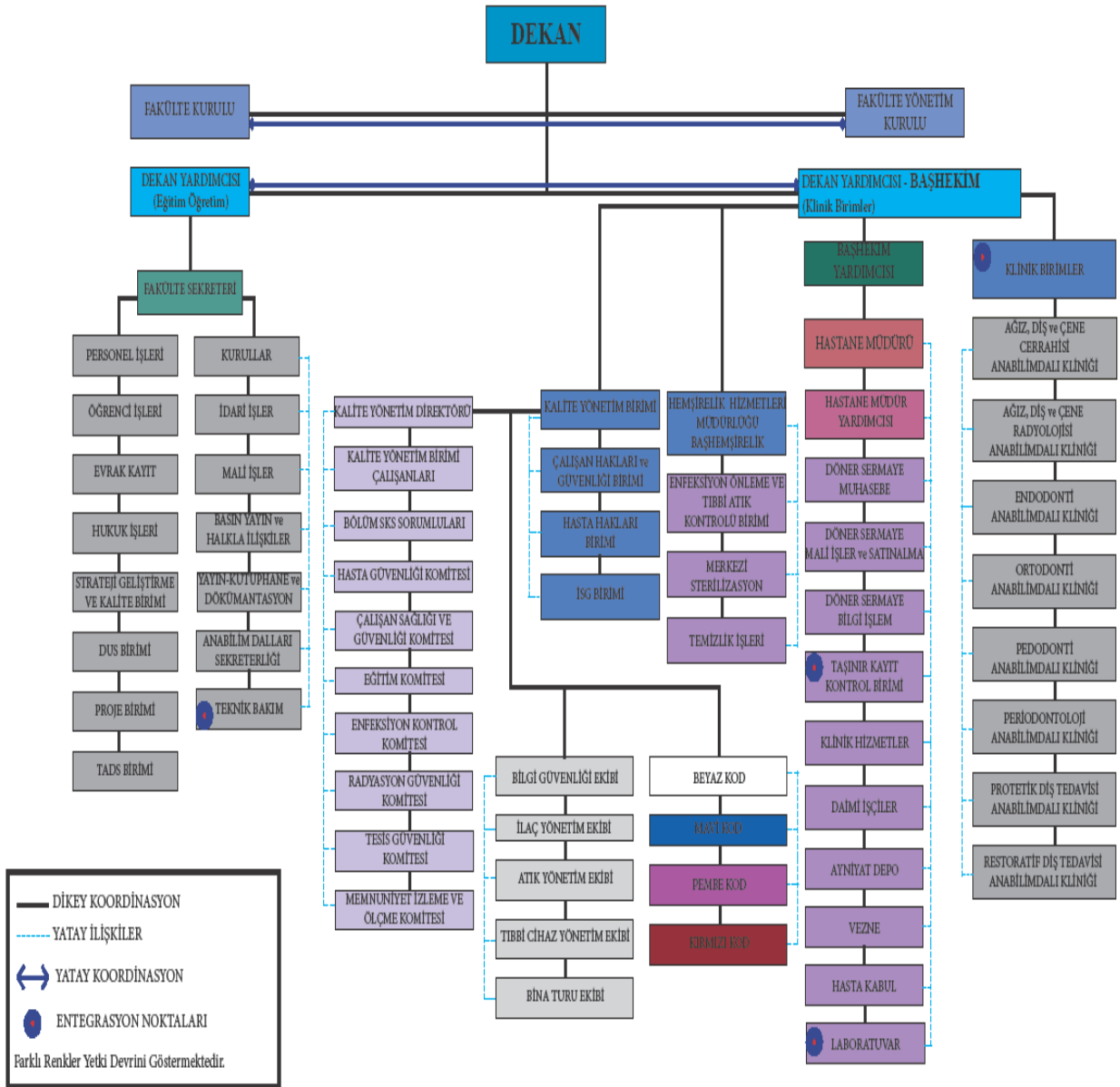
## 1.6. Ambar ve Arşiv Alanları

I.C.1-1.6.1

	Adet	Alan (m <sup>2</sup> )	2019 Yılında Yapılan İyileştirme ve İlave Alanlarla İlgili Açıklama
Ambar Alanları			
Arşiv Alanları	1	22,75	
Depo, Hangar ve Çeşitli Tamirat Atölyeleri	2	486,55	
<b>TOPLAM</b>	<b>3</b>	<b>509,30</b>	

## 2. Teşkilat Şeması

	T.C. ONDOKUZ MAYIS ÜNİVERSİTESİ AĞIZ, DIŞ SAĞLIĞI EĞİTİM VE ARAŞTIRMA HASTANESİ HASTANE YÖNETİMİ ORGANİZASYON ŞEMASI			
	DÖKÜMAN KODU: KKU01.YD.01	YAYIN TARİHİ: 29.06.2017	REVİZYON NO: 1	REVİZYON TARİHİ: 09.05.2018



### 3. Bilgi ve Teknolojik Kaynaklar

#### 3.1. Teknolojik Kaynaklar

##### 3.1.1. Teknolojik Kaynaklar ve Diğer Kaynaklar

I.C.1-3.1.3

Teknolojik Kaynaklar	2019 Yıl Sonu İtibarıyla Teknolojik Kaynak Sayısı (Adet)
Masaüstü Bilgisayar	376
Dizüstü Bilgisayar	27
Tablet Bilgisayar	89
Projeksiyon	12
Slayt Makinesi	4
Akıllı Tahta	
Mikroskoplar	46
Çok Fonksiyonlu Yazıcı	6
Yazıcı	84
Fotokopi Makinesi	2
Tarayıcılar	13
Faks	2
Sunucular	8
Yazılımlar	2
Tepegöz	4
Barkot Okuyucu	44
Baskı Makinesi	2
Fotoğraf Makinesi	14
Kameralar	138
Televizyonlar	26
Müzik Setleri	
Diğer	
<b>TOPLAM</b>	<b>899</b>

## 3.2. Kütüphanelere İliŐkin Bilgi ve Sayısal Veriler

### 3.2.1. Kütüphane Bilgileri

I.C.1-3.2.1

Kütüphanenin BulunduĐu YerleŐke / İlçe	Kütüphane Adı	Alan (m <sup>2</sup> )	2019 Yılında Yapılan İyileŐtirme (Donanımsal) ve İlave Alanlarla (m <sup>2</sup> olarak) İlgili Açıklama
OMÜ Kurupelit YerleŐkesi	DiŐ HekimliĐi	134,89	

### 3.2.2. Birim Kütüphanelerinin Kaynakları

I.C.1-3.2.3

Birim Kütüphaneleri	Kitap	Sürelili Yayın	Tez	Dijital veya Görsel Yayınlar
DiŐ HekimliĐi	863	1378	194	

## 4. İnsan Kaynakları

### 4.1. Akademik Personel

#### 4.1.1. Akademik Personelin Unvana ve Yıllara Göre DaĐılımı

I.C.1-4.1.1

UNVAN		Profesör	Doçent	Dr. Öğretim Üyesi	Öğretim Görevlisi	AraŐtırma Görevlisi	Toplam	Genel Toplam
YILLAR								
2018	Kadın	12	14	3	1	47	77	130
	Erkek	11	11	2	2	27	53	
2019	Kadın	12	16	3	1	46	78	130
	Erkek	11	13	0	2	26	52	
2018 Yılına Göre 2019 Yılındaki Toplam DeĐiŐim (%)		22%	28%	2%	2%	71%	129%	0%

## 4.1.2. Akademik Personelin Yaő İtibariyle Daėılımı

I.C.1-4.1.2

	20-30 Yaő	31-40 Yaő	41-50 Yaő	51-60 Yaő	61- Üzeri Yaő	Toplam Personel
Kiő Sayısı						130
Yüzde	#SAYI/0!	#SAYI/0!	#SAYI/0!	#SAYI/0!	#SAYI/0!	

## 4.1.7 Sözleşmeli Yabancı Uyruklu Akademik Personel Sayısı

I.C.1-4.1.6

UNVAN	Personel Sayısı
Profesör	23
Doçent	29
Dr. Öğretim Üyesi	3
Öğretim Görevlisi	3
Araştırma Görevlisi	72
<b>Toplam</b>	<b>130</b>

## 4.2. İdari Personel

## 4.2.1. İdari Personelin Hizmet Sınıflarına Göre Daėılımı

I.C.1-4.2.1

657 sayılı Kanun		Kadrosu Biriminizde Olan Personel Sayısı			Fiilen Çalışan Personel Sayısı		
		K	E	Toplam	K	E	Toplam
4/A Memur		24	31	55	0	0	0
Hizmet Sınıfı	Genel İdari Hizmetler	8	18	26			0
	Teknik Hizmetler Sınıfı	2	5	7			0
	Saėlık Hizmetleri Sınıfı	12	8	20			0
	Eėitim ve Öğretim Hizmetleri Sınıfı			0			0
	Avukatlık Hizmetleri Sınıfı			0			0
	Din Hizmetleri Sınıfı			0			0
	Yardımcı Hizmetler Sınıfı	2		2			0
4/B Sözleşmeli Personel				0			0
İşçi (4/D ve 4857 Sayı Kanuna Tabi)		32	46	78	32	46	78
<b>GENEL TOPLAM</b>		<b>56</b>	<b>77</b>	<b>133</b>	<b>32</b>	<b>46</b>	<b>78</b>

## 4.2.2. İdari Personelin Ünvana Göre Dağılımı

I.C.1-4.2.1.1

Ünvan Dağılımı	Mevcut Kadrolar	Dolu Kadrolar	Fiilen Görev Yapanlar
Fakülte Sekreteri			1
Hastane Müdürü	1	1	1
Hastane Müdür Yardımcısı	1	1	1
Sayman			1
Biyolog	1	1	1
Őef	2	2	2
Bilgisayar İşletmeni			14
Memur			4
Tekniker	2	3	3
Teknisyen			4
Saėlık Teknisyeni			9
Saėlık Teknikeri			4
HemŐire			6
Güvenlik Görevlisi			2
Hizmetli	2	2	2
<b>TOPLAM</b>	<b>9</b>	<b>10</b>	<b>55</b>

## 4.2.3. İdari Personelin Eğitim Durumu

I.C.1-4.2.3

	İlköğretim	Lise	Ön Lisans	Lisans	Y.L. ve Dokt.
KiŐi Sayısı	1	7	15	32	
Yüzde	1,82%	12,73%	27,27%	58,18%	0,00%



## 4.2.4. İdari Personelin Hizmet Süresi

I.C.1-4.2.4

	1 Yıdan Az	1 – 5 Yıl	6 – 10 Yıl	11 – 15 Yıl	16 – 20 Yıl	21 – 25 Yıl	26-30 Yıl	31 Yıl ve Üzeri
<b>KiŐi Sayısı</b>			13	4	3	11	14	10
<b>Yüzde</b>	0,00%	0,00%	23,64%	7,27%	5,45%	20,00%	25,45%	18,18%

## 4.2.5. İdari Personelin YaŐ İtibariyle DaĐılımı

I.C.1-4.2.5

	20 YaŐ altı	21-30 YaŐ	31-40 YaŐ	41-50 YaŐ	51-60 YaŐ	60- Üzeri
<b>KiŐi Sayısı</b>		3	14	17	20	1
<b>Yüzde</b>	0,00%	5,45%	25,45%	30,91%	36,36%	1,82%

## 5. Sunulan Hizmetler

Fakültemizde sunulan hizmetleri üç ana başlık altında toplamak mümkündür.

- 1.Eđitim Öğretim Hizmetleri
- 2.Tedavi Edici Hizmetler ve Koruyucu Hekimlik Uygulamaları
- 3.Bilimsel Çalışmalar ve Araştırma Faaliyetleri

### 5.1. Eğitim Hizmetleri

Fakültemizde lisans ve lisansüstü düzeyde eğitim-öđretim sürdürölmektedir. Eğitim hizmeti verilen öğrenci grubuna son yılda Diő Hekimliğinde Uzmanlık Sınavı (DUS) ile gelen DUS öğrencileri katılmıştır. DUS ile gelen öğrencilerden sonra Doktora Programından faydalanan öğrenci sayısında azalma izlenmiştir.

Lisans eğitim-öđretimi 5 yıldır. İlk üç yılda temel bilimler ve temel tıp dersleri alan öğrencilerimiz ayrıca klinik öncesi eğitim de tamamlamaktadırlar. 3. Sınıfta gözlemci öğrenci olarak kliniklerle tanışan öğrencilerimiz, 4. ve 5. sınıflarda ađırlıklı olarak kliniklerde klinik uygulama derslerini alarak Diő Hekimi olarak yetişmektedirler. 2014-2015 eğitim-öđretim döneminden itibaren Entegre Sistem' e geçilmiştir.

Fakültemizde toplam sekiz Anabilim Dalında lisansüstü eğitim-öđretim sürdürölmektedir. Öğrencilerin idari hizmetleri Sağlık Bilimleri Enstitüsünce yürütölmekte olup, eğitim-öđretim hizmetleri Fakültemizce sürdürölmektedir. 2018 yılında 47 doktora öğrencisi bulunmaktadır. Bu sayıya doktora öğrencilerimizle birlikte öğrenim gören 73 Diő Hekimliğinde Uzmanlık Sınavı (DUS) sonrası aramıza katılan DUS öğrencisi bulunmaktadır.

#### 5.1.1. Eğitim-Öđretim Verilen Programlar

I.C.1-5.1.1

Birim Adı:	
Sıra No	Program Adı
1	Klinik Bilimler
2	
3	
4	
5	
6	
7	
8	
9	
10	

11	
12	
13	
14	
15	
16	
17	
18	
19	
20	
21	
22	
23	
24	
25	
26	
27	
28	
29	
30	
31	
32	
33	
34	
35	
36	
37	
38	
39	
40	

### 5.1.2. Eğitim-Öğretim Birimi Öğrenci Sayıları

I.C.1-5.1.2

I. Öğretim			II. Öğretim			Uzaktan Eğitim			Genel Toplam		
K	E	Toplam	K	E	Toplam	K	E	Toplam	K	E	Toplam
356	309	665			0			0	356	309	665

### 5.1.3. Engelli Öğrenci Sayıları

I.C.1-5.1.3

I. Öğretim			II. Öğretim			Uzaktan Eğitim			Genel Toplam		
K	E	Toplam	K	E	Toplam	K	E	Toplam	K	E	Toplam
		0			0			0	0	0	0

#### 5.1.4. Sınıflara Göre Öğrenci Dağılımı

I.C.1-5.1.4

Hazırlık	1. Sınıf	2. Sınıf	3. Sınıf	4. Sınıf	5. Sınıf	6. Sınıf	Toplam
5	187	143	124	105	101		665

#### 5.1.5. Yabancı Dil Hazırlık Sınıfı Öğrenci Sayıları

I.C.1-5.1.5

I. Öğretim			II. Öğretim			Uzaktan Eğitim			Genel Toplam		
K	E	Toplam	K	E	Toplam	K	E	Toplam	K	E	Toplam
		0			0			0	0	0	0

#### 5.1.6. Mezun Olan Öğrenciler ve Yeni Kayıtlar

I.C.1-5.1.6

2019-2020 Mevcut Öğrenci			2018-2019 Mezun Öğrenci			2019-2020 Yeni Kayıt		
K	E	Toplam	K	E	Toplam	K	E	Toplam
356	309	665	65	47	112	62	69	131

#### 5.1.7. Lisans ve Önlisans Programlarında Eğitim Gören Uluslararası Öğrenci Sayıları

I.C.1-5.1.7

I. Öğretim			II. Öğretim			Uzaktan Eğitim			Genel Toplam		
K	E	Toplam	K	E	Toplam	K	E	Toplam	K	E	Toplam
59	91	150			0			0	59	91	150

## 5.1.8. Diş Hekimliğinde Uzmanlık Eğitimi Yapanlar (DUS)

I.C.1-5.1.9

	Toplam Kontenjan Sayıları	Diş Hekimliğinde Uzmanlık Eğitimi Yapanlar (DUS)		
		K	E	Toplam
Diş Hekimliği Fakültesi Kadrosunda	67	44	23	67
Yabancı Uyruklu Statüsünde	4	2	2	4
Sağlık Bakanlığı Kadrosunda	1		1	1
<b>TOPLAM</b>		<b>46</b>	<b>26</b>	<b>72</b>

## 5.1.9. Üniversiten Ayrılan Öğrenci Sayısı (Eğitim-Öğretim Birimi Düzeyinde)

I.C.1-5.1.15

Kendi isteği ile Ayrılan	Öğr. Ücr. ve Katkı Payı Yatırmayanlar	Başarısızlık (Azami Süre)	Yük. Öğr. Çıkarma	Yatay Geçiş	Diğer	Toplam
2						2

## 5.2. Sağlık Hizmetleri

## 5.2.1. İnsan Sağlığı

## 5.2.1.1. Ağız ve Diş Sağlığı Eğitim ve Araştırma Hastanesi Hasta ve Ameliyat Sayıları

I.C.1-5.2.1.8

Alan Adı	2018 Yılı		2019 Yılı		2018 Yılına Göre 2019 Yılındaki Toplam Değişim Oranı (%)	
	Hasta Sayısı	Ameliyat Sayısı	Hasta Sayısı	Ameliyat Sayısı	Hasta Sayısı	Ameliyat Sayısı
Ağız Diş ve Çene Radyolojisi	38.498		42.966		11,61%	
Ağız Diş ve Çene Cerrahisi	42.316	7.296	39.112	6.977	-7,57%	-4,37%

Ortodonti	43.926		43.836		-0,20%	
Periodontoloji	38.685		40.622		5,01%	
Pedodonti	28.309		29.300		3,50%	
Restoratif Diő Tedavisi	17.995		18.393		2,21%	
Endodonti	24.130		26.263		8,84%	
Protetik Diő Tedavisi	29.599		25.941		-12,36%	
<b>TOPLAM</b>	<b>263.458</b>	<b>7.296</b>	<b>266.433</b>	<b>6.977</b>	<b>1,13%</b>	<b>-4,37%</b>

### 5.3. İdari Hizmetler

Diő hekimliĐi Fakóltesi kliniklerinde hem eĐitim amaçlı hem de toplum aĐız diő saĐlıĐına katkıda bulunmak amacıyla hastalara hizmet verilmektedir.

Tedavi karőılıĐı olarak elde edilen Döner Sermaye gelirleri 2547 Sayılı Kanununun 58. maddesi uyarınca çıkarılan Döner Sermaye iőletmeleri yönetmeliĐi ve bununla ilgili diĐer kanun, yönetmelik ve tebliĐler çerçevesinde çeőitli hizmetler için kullanılmaktadır. Döner Sermaye gelirlerinde KDV, demirbaő ve sarf malzemesi alımı, çalıőanların döner sermaye katkı payları ile eĐitim için gerekli araç ve gereçlerin alımı yapılmaktadır.

#### 5.3.1. DiĐer Alım Türlerine İliőkin Veriler

I.C.1-5.3.2

Alım Türü (Ekonomik Kod)	DoĐrudan Temin 4734/22-d		Pazarlık Usulü 4734/21-f	
	Alım Sayısı	Alım Tutarı (TL)	Alım Sayısı	Alım Tutarı (TL)
Mal Alımı (03.2-03.7-06.1)				
Hizmet Alımı (03.5)				
Yapım İői (03.8 - 06.5 - 06.7)				
<b>TOPLAM</b>	<b>0,00</b>	<b>0,00 TL</b>	<b>0,00</b>	<b>0,00 TL</b>

## 6. Yönetim ve İç Kontrol Sistemi

### 6.1. İç Denetim Faaliyetleri

I.C.1-6.2

DENETİM TÜRÜ	DENETİM ALANLARI
İç Denetim Faaliyetleri	Satınalma

## 6.2. DıŐ Denetim Verileri

I.C.1-6.3

DENETİM TÜRÜ	DENETİM ALANLARI	SORGU MADDESİ	SAYIŐTAY İLAMLı MADDE SAYISI

## D. Diđer Hususlar

### II. AMAÇ VE HEDEFLER

#### A. Birimin Amaç ve Hedefleri

##### 1. Stratejik Amaç ve Hedefler

II.A-1.1

Stratejik Amaçlar		Stratejik Hedefler	
A1.	EĐİTİM ÖĐRETİM ALANINI GÜÇLENDİRMEK	H1.1	Eđitim öđretim materyallerinin geliŐtirilmesi ve zenginleŐtirilmesi
		H1.2	Eđitim öđretim hizmetlerinde niteliđi artırmak
A2.	ARAŐTIRMA GELİŐTİRME ALANINI GÜÇLENDİRMEK VE BİLGİ TRANSFERİNİ HIZLANDIRMAK	H2.1	Bilimsel araŐtırma projelerinin sayısını artırmak
		H2.2	OMÜ adresli makale, kitap, atıf, patent, faydalı model, ticari ürün sayısını artırmak
		H2.3	Bilimsel araŐtırma alt yapısını güçlendirmek
		H2.4	AR-GE faaliyetlerinden üretilen bilgiyi yaymak
A3.	TOPLUMA HİZMETTE NİTELİĐİ ARTIRMAK	H3.1	PaydaŐlara ulusal ve uluslararası standartlarda ürün ve hizmet sunmak
		H3.3	Toplumsal sorunlara odaklanmak ve çözüme katkı sađlamak
A4.	PAYDAŐ İŐBİRLİĐİNİ GELİŐTİRMEK VE NİTELİĐİNİ ARTIRMAK	H4.2	DıŐ paydaŐların etkileŐimini artırmak
A5.	ULUSLARARASILAŐMAYI GELİŐTİRMEK	H5.1	Eđitim öđretimde uluslararasılaŐmayı artırmak
		H5.2	AraŐtırma faaliyetlerinde uluslararasılaŐmayı artırmak

Üniversitemiz 2019-2023 Stratejik Planında Birimimizin sorumlu tutulduđu Stratejik Amaç ve Hedefler yazılmıŐtır.



**B. Temel Politika ve Öncelikler****C. Diğer Hususlar****III. FAALİYETLERE İLİŐKİN BİLGİ VE DEĐERLENDİRMELER****A. Mali Bilgiler****1. Bütçe Uygulama Sonuçları**

III.A.1-1

Tertip	Başlangıç ÖdeneĐi KBÖ	Eklene	Düşülen	Yıl Sonu Toplam ÖdeneĐi	Yıl Sonu Harcaması	Yılsonu Kalan	Toplam ÖdeneĐin Harcama Yüzdesi
38.22.02.34-07.2.3.00-2-05.2	429.000,00			<b>429.000,00</b>	<b>429.000,00</b>	0,00	100%
38.22.02.34-09.4.1.00-2-01.1	12.301.000,00	1.499.795,00		<b>13.800.795,00</b>	<b>13.800.795,00</b>	0,00	100%
38.22.02.34-09.4.1.00-2-02.1	2.100.000,00	335.524,00		<b>2.435.524,00</b>	<b>2.435.524,00</b>	0,00	100%
38.22.02.34-09.4.1.00-2-03.3	16.000,00			<b>16.000,00</b>	<b>13.396,00</b>	2.604,00	84%
38.22.02.34-09.4.1.00-2-03.3	1.900,00			<b>1.900,00</b>	<b>1.713,00</b>	187,00	90%
				<b>0,00</b>		0,00	#SAYI/0!
				<b>0,00</b>		0,00	#SAYI/0!
				<b>0,00</b>		0,00	#SAYI/0!
				<b>0,00</b>		0,00	#SAYI/0!
				<b>0,00</b>		0,00	#SAYI/0!
				<b>0,00</b>		0,00	#SAYI/0!
				<b>0,00</b>		0,00	#SAYI/0!
				<b>0,00</b>		0,00	#SAYI/0!
				<b>0,00</b>		0,00	#SAYI/0!
				<b>0,00</b>		0,00	#SAYI/0!
				<b>0,00</b>		0,00	#SAYI/0!
				<b>0,00</b>		0,00	#SAYI/0!
				<b>0,00</b>		0,00	#SAYI/0!
				<b>0,00</b>		0,00	#SAYI/0!
				<b>0,00</b>		0,00	#SAYI/0!
<b>TOPLAM</b>	<b>14.847.900,00</b>	<b>1.835.319,00</b>	<b>0,00</b>	<b>16.683.219,00</b>	<b>16.680.428,00</b>	<b>2.791,00</b>	<b>100%</b>

## 2. Temel Mali Tablolara İliŐkin Açıklamalar

### 2.1. Mal ve Hizmet Alımına İliŐkin Veriler

#### 2.1.1. YurtdiŐi Yolluk Giderlerine İliŐkin Veriler

III.A.2-1.1.1

Sıra No	Açıklama	2019 Yılı
1	YurtdiŐi Geçici Görevlendirme Sayısı	13
2	YurtdiŐi Geçici Görev Süresi (Gün)	33
3	YurtdiŐi Sürekli Görev YolluĐu Alan Personel Sayısı	5

#### 2.1.2. YurtdiŐi Yolluk Giderlerine İliŐkin Veriler

III.A.2-1.1.2

Sıra No	Açıklama	2019 Yılı
1	YurtdiŐi Geçici Görevlendirme Sayısı	
2	YurtdiŐi Geçici Görev Süresi (Gün)	

#### 2.1.3. Mal ve Hizmet Tüketimine İliŐkin Veriler

III.A.2-1.2

ISINMA GİDERİ						ELEKTRİK GİDERİ		SU GİDERİ	
DoĐalgaz		Kömür		Fuel-Oil		Kw/Saat	Tüketim Bedeli (TL)	m3	Tüketim Bedeli (TL)
m3	Tüketim Bedeli (TL)	Ton	Tüketim Bedeli (TL)	Ton	Tüketim Bedeli (TL)				

	0,00 TL		0,00 TL		0,00 TL		0,00 TL		0,00 TL
--	---------	--	---------	--	---------	--	---------	--	---------

### 2.1.4. Haberleşme Giderlerine İlişkin Bilgiler

III.A.2-1.2.1

Haberleşme Giderlerine İlişkin Veriler	
Abone Olunan Hat Sayısı	6
Telefon Abonelik ve Kullanım Gideri	
2019 Yılı Toplam Haberleşme Gideri	

### 2.1.5. Birim Araç Listesi

III.A.2-1.4

Sıra No	Modeli, Markası, Cinsi	Plaka No	Hizmet Amacı/ Kapasitesi	Yakıt Türü ( Benzin / Dizel / Diğer )
1	Renault Master Minibüs	55 ASU 38	Minibüs (17 kişi)	Dizel
2				
3				
4				
5				

## 3. Mali Denetim Sonuçları

## 4. Diğer Hususlar

## B. Performans Bilgileri

### 1. Faaliyet ve Proje Bilgileri

#### 1.1. Faaliyet Bilgileri

##### a) Fiziki altyapının geliştirilmesi

- Merkez kütüphane ile bağlantılı olacak şekilde online dergi aboneliklerinden öğrencilerimizin faydalanabilmeleri için fakültede bilgi sayarla şebekeye erişimin

rahatlıkla yapılabilmesine yönelik çoklu kullanıcısı bağlantısını sağlayacak kablosuz ağ kurulumu OMÜ Bilgi İşlem Daire Başkanlığı ile birlikte planlanmaktadır. Fakültemiz mevcut kütüphanesindeki kaynak niteliğindeki basılı ders kitaplarından her yıl yenileri arşive eklenmektedir.

- Gelişen teknoloji ile birlikte teşhis ve tedavi kolaylığı sağlayan 3-boyutlu görüntüleme sistemi CAD-CAM cihazı (Cone-beam tomografi cihazı) Fakültemizde hizmet vermeye devam etmektedir.
- Şehir merkezinde hizmet verecek ve daha çok fakültemizin şehir irtibat noktası olarak görev görecek şehir polikliniği faaliyetlerine devam etmektedir.
- Multidisipliner Uygulama Kliniğimiz 2019 yılında 15 ünit ile faaliyete geçirilmiştir.

#### **b) Hasta memnuniyeti ve beklentileri ile ilgili değerlendirmelerin düzenlenmesi**

- Fakültede tedavi yapılan hastalara hasta memnuniyeti ile ilgili anketin uzman kişilerce hazırlanması, uygulanması ve değerlendirilmesi
- Fakülteye yerleştirilen şikâyet ve öneri kutularındaki şikâyet ve önerilerin halkla ilişkiler birimince değerlendirilmesi.
- Engelli hastaların fakülte giriş-çıkışını ve fakülte içerisinde gerekli bölümlere ulaşımını kolaylaştıracak alt yapı düzenlemelerinin (asansör, eğimli alanlar vs) tamamlanması.
- Hasta ile iletişimin iyi olması için akademik, idari ve yardımcı personele iletişim becerileri adı altında seminerler düzenlenmesi.

#### **c) Akademik ve idari personel ile öğrenci memnuniyetinin mevcut durumunun belirlenmesi**

- İdari personele yönelik meslek içi eğitim verilebilmesi için eğitim gereksinimi olan konuların belirlenmesi ve eğitim faaliyetlerinin planlanması
- Akademik ve idari personel ile öğrenci memnuniyetinin belirlenmesi için gerekli anketlerin hazırlanması, uygulanması ve değerlendirilmesi
- Meslek içi eğitim uygulamalarına destek teşkil edecek iletişimlerin kurulması
- Entegre (blok) sisteme geçildiğinden öğrenci memnuniyet ve öğretim üye geri bildirim anketlerinin düzenlenmesi.

## **1.2. Öğrenci Cari Hizmet Maliyet Tablosu**

Fakülte/Enstitü/Yüksekokul	Toplam Cari Gider (TL)	Toplam Öğrenci Sayısı	Cari Gider Öğrenci Maliyeti (TL/KiŐi)
DiŐ HekimliĐi Fakültesi	16.249.715	665	24.435

### 1.3. Öğrenci BaŐına Düşen Derslik Alanı

Öğrenci baŐına yaklaşık olarak 1,60 m<sup>2</sup> derslik alanı düşmektedir.

### 1.4. Kültür, Sanat ve Spor Hizmetleri

III.B.1-1.18

Birim Adı:	DİŐ HEKİMLİĐİ FAKÜLTESİ	
<b>2019 Yılı İerisinde Düzenlenen Etkinlikler</b>		
Sıra No	Etkinlik Türü	Sayısı
1	EĐitim	25
2	Festival-Gösteri-Őölen	1
3	Gezi	
4	Konferans	
5	Konser	
6	Panel	
7	Seminer	
8	Sergi	
9	SöyleŐi	
10	Turnuva	
11	Yarışma	
12	Spor	
13	Bilgilendirme Seminerleri	
14	Kurs	
15	DiĐer	
<b>TOPLAM</b>		<b>26</b>

## 2. Performans Sonuçları Tablosu

III.B.1-2.1

Kod	Performans Göstergesi	2018 Yıl Sonu Deđeri	2019 Yıl Sonu Deđeri
PG1.1.1	Dijital ortamda dokümanı bulunan ders sayısı	17	97
PG1.1.2	OMÜ adresli temel ders kitabı sayısı	0	0
PG1.1.4	OMÜ adresli yabancı dilde materyal sayısı	0	0
PG1.2.1	İşyeri eğitimi uygulayan program sayısı/Toplam program sayısı	0	0
PG1.2.2	Öncelikli alanlardaki program sayısı/Toplam program sayısı	0	1
PG1.2.3	Akredite olan program sayısı/Toplam program sayısı	0	0
PG1.2.4	Eđiticilerin eğitiminden yararlanmış öğretim elemanı sayısı/Toplam öğretim elemanı sayısı	0,42	0
PG1.2.5	Sanayiden derse giren usta öğretici ve/veya uzman sayısı	0	0
PG2.1.1	Öncelikli alanlarda desteklenen proje sayısı/Desteklenen toplam proje sayısı	0,47	0
PG2.1.2	Kamu-Sanayi-Paydaş işbirliği ile yapılan proje sayısı	0	0
PG2.1.3	Ulusal proje sayısı/Toplam öğretim üyesi sayısı	2,07	0,1
PG2.1.4	Çok disiplinli proje sayısı/Toplam proje sayısı	0	0,17
PG2.1.5	Ulusal dış kaynaklarca desteklenen proje bütçesi/Toplam AR-GE bütçesi	616.000	132.804,42
PG2.2.1	SCI, SCI-expanded, SSCI ve A&HCI tarafından taranan dergilerdeki OMÜ adresli makale sayısı/Toplam öğretim üyesi sayısı	1	1
PG2.2.2	SCI-expanded, SSCI ve A&HCI endekslerinde taranan dergilerde yer alan dergilerde yer alan OMÜ adresli atıf sayısı/Toplam öğretim üyesi sayısı	9,57	1
PG2.2.3	Patent, faydalı model, endüstriyel tasarım, ticari ürün sayısı	3	2
PG2.3.2	Akredite araştırma laboratuvarı sayısı	0	0
PG2.4.1	Uluslararası bilimsel etkinliklere katılan akademik personel sayısı/Toplam akademik personel sayısı	0,59	10
PG2.4.2	Uluslararası düzeyde düzenlenen sergi/gösterim/bienal vb. faaliyetlere katılım sayısı	1	1
PG2.4.3	Üniversitemiz tarafından düzenlenen uluslararası kongre, sempozyum, konferans, seminer, panel sayısı	0	0
PG2.4.4	SCI-expanded, SSCI, AHCI dizinlerinde yer alan OMÜ adresli dergi sayısı	23	0
PG2.4.5	TTO'da yapılan toplam kontratlı ar-ge sayısı	70	3
PG3.3.1	Sosyal sorunlarla ilgili farkındalık çalışma sayısı	0	0
PG3.3.2	OMÜ tarafından üretilen sosyal sorumluluk projeleri sayısı	1	0
PG3.3.3	Halk sağlığı ile ilgili farkındalık çalışması sayısı	0	0
PG3.3.4	Toplumsal sorunlara odaklanmış kültürel ve sanatsal etkinlik sayısı	0	0
PG3.3.5	Toplumla doğrudan etkileşimle ilgili birimde görevli yetkin personel sayısı	0	0
PG4.2.2	Özel sektör ve kamu işbirliği ile yapılan ar-ge çalışması sayısı	0	0
PG4.2.4	Üniversite-Özel sektör işbirliği ile üretilmiş patent/ticari ürün sayısı	0	0
PG4.2.5	İşyeri eğitimi ve staj yapılan firma/kuruluş sayısı	0	0
PG5.1.1	Yabancı dilde açılan program sayısı/Toplam program sayısı	0	0
PG5.1.2	Yurtdışı üniversitelerle imzalanan protokol sayısı	0	0
PG5.1.3	Uluslararası deđişim programları kapsamında öğrenci hareketliliđi sayısı	2	1
PG5.1.4	Yabancı uyruklu öğrenci sayısı/Toplam öğrenci sayısı	0,21	0,22

PG5.2.1	BAP'tan yurt dışı desteđi sađlanan araŐtırmacı sayısı	3	0
---------	---	---	---

### 3. Performans Sonularının Deđerlendirilmesi

Kalite Biriminin dzenlediđi eđitimler sürmektedir.

## IV. KURUMSAL KABİLİYET VE KAPASİTENİN DEĐERLENDİRİLMESİ

### A. Üstünlükler

- Öğretim Üyesi Sayısının öğrenci sayısına göre yeterli olması
- Genç, dinamik ve yeniliđe açık öğretim elemanı sayısının çok olması
- Dersliklerde ders işlemeye yeterli donanımların ( bilgisayar, projeksiyon vs.) olması
- Klinik öncesi laboratuvarların teknik açıdan yeterli olması
- Toplum Ağız ve DiŐ Sağlığına yönelik alıŐmalar mevcut TADS klinik uygulamasına devam edilmemesine rağmen zaten bütün mevcut klinik uygulamalarda hastalarımıza ağız diŐ sağlığı bilin düzeyini arttırma ve ağız diŐ sağlığının sürdürülebilmesi düzeyinde verilmektedir.
- Ulusal ve uluslararası etkinliklere katılımın desteklenmesi
- Tam zamanlı alıŐan öğretim üyesi sayısının yeterli olması
- Fakülte içi döner sermaye paylarının düzenli periyotlarda dağıtılıyor olması
- Hasta hizmeti verilirken teknolojinin yeterince kullanılması

### B. Zayıflıklar

- Mevcut arŐivin dijital ortama aktarılamaması
- Mesleki eđitim almıŐ kalifiye yardımcı personel eksikliği
- Temel tıp eđitiminin istenilen düzeyde olmaması
- Randevu sisteminin hedeflenen düzeye oluşturulamaması.
- Sağlık Bilimleri Enstitüsü tarafından yürütölen doktora programlarına devam eden öğrencilerin kadro sorunları

### C. Deđerlendirme



- Akademik ve idari personelin memnun olmadığı Őartları iyileŐtirilmeye alıŐılmaktadır.
- Öğrencilerin memnun olmadığı Őartları iyileŐtirilmeye alıŐılmaktadır.

## V. ÖNERİ VE TEDBİRLER

### **HAZIRLAYAN**

Adı ve Soyadı : Cemil BAYRAM  
Unvanı : Fakülte Sekreteri Vekili  
Telefonu : 8105  
İmza :

## VI. İÇ KONTROL GÜVENCE BEYANI

Harcama yetkilisi olarak yetkim dâhilinde; bu raporda yer alan bilgilerin güvenilir, tam ve doğru olduğunu beyan ederim.

Bu raporda açıklanan faaliyetler için idare bütçesinden harcama birimimize tahsis edilmiş kaynakların etkili, ekonomik ve verimli bir şekilde kullanıldığını, görev ve yetki alanım çerçevesinde iç kontrol sisteminin idari ve mali kararlar ile bunlara ilişkin işlemlerin yasallık ve düzenliliđi hususunda yeterli güvenceyi sağladığını ve harcama birimimizde süreç kontrolünün etkin olarak uygulandığını bildiririm.

Bu güvence, harcama yetkilisi olarak sahip olduğum bilgi ve değerlendirmeler, iç kontroller, iç denetçi raporları ile Sayıştay raporları gibi bilgim dâhilindeki hususlara dayanmaktadır.<sup>1</sup>

Burada raporlanmayan, idarenin menfaatlerine zarar veren herhangi bir husus hakkında bilgim olmadığını beyan ederim.<sup>2</sup> (SAMSUN - 17/01/2020)

Prof.Dr. Selim ARICI

Dekan

---

<sup>1</sup>Yıl içinde harcama yetkilisi deđişmişse "benden önceki harcama yetkilisi/yetkilerinden almış olduğum bilgiler" ibaresi eklenir.

<sup>2</sup>Harcama yetkilisinin herhangi bir çekincesi varsa bunlar liste olarak bu beyana eklenir ve beyanın bu çekincelerle birlikte dikkate alınması gerektiđi belirtilir.

## VII.İÇ KONTROL GÜVENCE BEYANI EK TABLOSU

Harcama Yetkilisi	Göreve Başlama Tarihi (Gün/Ay/Yıl)	Görevden Ayrılma Tarihi (Gün/Ay/Yıl)	İmza
Prof.Dr. Murat YENİSEY	11.01.2019	12.01.2019	
	25.01.2019	26.01.2019	
	28.01.2019	02.02.2019	
Prof.Dr. Nilüfer ÖZKAN	04.02.2019	06.02.2019	
Prof.Dr. Murat YENİSEY	18.02.2019	20.02.2019	
	22.02.2019	23.02.2019	
	11.03.2019	16.03.2019	
	26.03.2019	30.03.2019	
	11.04.2019	13.04.2019	
Prof.Dr. Nilüfer ÖZKAN	24.04.2019	27.04.2019	
Prof.Dr. Murat YENİSEY	29.04.2019	01.05.2019	
	02.05.2019	04.05.2019	
	21.05.2019	25.05.2019	
	31.05.2019	01.06.2019	
	10.06.2019	15.06.2019	
Prof.Dr. Nilüfer ÖZKAN	18.06.2019	20.06.2019	
Prof.Dr. Murat YENİSEY	20.06.2019	22.06.2019	
	28.06.2019	29.06.2019	
	08.07.2019	10.07.2019	
	22.07.2019	27.07.2019	
Prof.Dr. Nilüfer ÖZKAN	21.08.2019	24.08.2019	
	02.09.2019	08.09.2019	
	09.09.2019	11.09.2019	
Prof.Dr. Murat YENİSEY	26.09.2019	28.09.2019	
	14.10.2019	18.10.2019	
Prof.Dr. Nilüfer ÖZKAN	10.10.2019	12.10.2019	
Prof.Dr. Murat YENİSEY	14.10.2019	18.10.2019	
	28.10.2019	28.10.2019	
	15.11.2019	16.11.2019	
	18.11.2019	23.11.2019	
	12.12.2019	14.12.2019	
	17.12.2019	19.12.2019	
Prof.Dr. Nilüfer ÖZKAN	26.12.2019	28.12.2019	

## AŐAĐIDA YER ALAN AÇIKLAMALAR HATIRLATMA AMAÇLI OLUP RAPOR TAMAMLANDIKTAN SONRA SİLİNMESİ GEREKMEKTEDİR.

( Yılı içinde harcama yetkilisi deĐişen birimlerde (Yeni Atama, İzin süresinde Vekalet gibi); İç Kontrol Güvence Beyanı ile faaliyet yılı içinde asil ve vekil olarak görev yapan ilgili yöneticilerin adı ve soyadı, göreve başlama ve görevden ayrılma tarihleri gün, ay ve yıl olarak gösterilmek suretiyle ilgililerce imzalanarak, birim faaliyet raporlarına eklenecektir.)

**Birim Faaliyet Raporu tarafınızca**

**PDF hale getirilerek tamamlandıktan sonra Rapor;**

**Hem Fiziksel ortamda**

**Hem de EBYS üzerinden**

**Rektörlük Makamına sunulacaktır.**

Sisteme girişlere 02/01/2020 tarihinde başlanılacak ve 20/01/2020 tarihi itibarıyla sistem kapatılacaktır.

Sisteme yüklenmesi tamamlandıktan sonra biriminizce nihai hale getirilen faaliyet raporunun (iç kontrol güvence beyanının mutlak surette ıslak imzalı olmak üzere) 24/01/2020 tarihi mesai bitimine kadar Rektörlük Makamına, ön yazı ekinde fiziki olarak gönderilmesi gerekmektedir.